

# Yamaha Steinberg USB Driver

## Guía de instalación

### Contenido

|                                                                         |          |
|-------------------------------------------------------------------------|----------|
| <b>AVISO .....</b>                                                      | <b>1</b> |
| <b>¿Qué es el controlador Yamaha Steinberg USB Driver?.....</b>         | <b>1</b> |
| <b>Desinstalación del controlador Yamaha Steinberg USB Driver .....</b> | <b>2</b> |
| <b>Cambiar los ajustes de los controladores .....</b>                   | <b>4</b> |
| <b>Desinstalar el software .....</b>                                    | <b>6</b> |
| <b>Solución de problemas .....</b>                                      | <b>7</b> |

### AVISO

- El copyright de este software y de la guía de instalación es propiedad exclusiva de Yamaha Corporation.
- Queda expresamente prohibida la copia del software o la reproducción total o parcial de esta Guía de instalación por cualquier medio sin la autorización escrita del fabricante.
- Steinberg/Yamaha no asume responsabilidad alguna ni ofrece ninguna garantía en relación con el uso del software ni de la documentación, y no puede ser declarada responsable de los resultados de la utilización de esta Guía de instalación ni del software.
- Las ilustraciones de las pantallas de este manual tienen fines meramente instructivos y pueden diferir ligeramente de las pantallas que aparecen en su equipo.
- Steinberg y Cubase son marcas registradas de Steinberg Media Technologies GmbH.
- Windows es la marca registrada de Microsoft® Corporation.
- Apple, Mac y Macintosh son marcas registradas de Apple Inc., registradas en EE.UU. y en otros países.
- Los nombres de compañías y de productos que aparecen en este manual son marcas comerciales o marcas registradas de sus respectivas compañías.
- Queda terminantemente prohibida la copia de datos musicales disponibles comercialmente, incluidos, pero no exclusivamente los datos MIDI y/o los datos de audio, excepto para su uso personal.

### ¿Qué es el controlador Yamaha Steinberg USB Driver?

El Yamaha Steinberg USB Driver permite la comunicación entre un dispositivo USB (compatible con el Yamaha Steinberg USB Driver) y el ordenador.

# Desinstalación del controlador Yamaha Steinberg USB Driver

## NOTA

- Sólo podrá utilizar este software según los términos y condiciones del “Acuerdo de licencia de software” que aparece durante la instalación.
- Si ya se han instalado los mismos componentes del software en su equipo, puede seguir el procedimiento descrito en estas instrucciones de instalación para actualizar el software.

## Windows

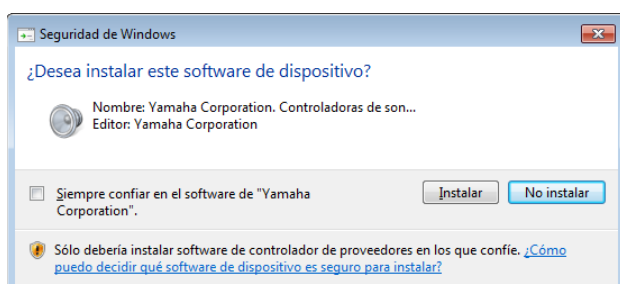
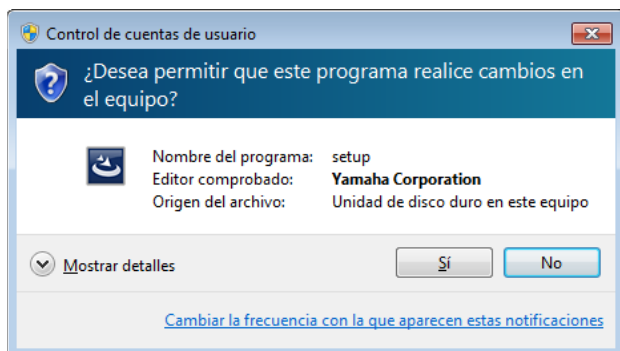
### Preparación

Si durante la instalación aparecen los siguientes mensajes de advertencia, haga clic en [Continuar], [Sí] o [Instalar].

Ejemplo de mensaje de advertencia de Windows XP



Ejemplos de mensajes de advertencia de Windows Vista/Windows 7



### Instalación

- 1 Apague el ordenador.**
- 2 Desconecte todos los dispositivos USB del ordenador, excepto el ratón y el teclado.**
- 3 Inicie el ordenador y acceda a la cuenta del Administrador.**
- 4 Haga doble clic en “setup.exe” en el archivo comprimido que ha descargado.**
- 5 Siga las instrucciones de la pantalla para instalar el software.**
- 6 Cuando la instalación haya terminado, haga clic en [Finalizar].**  
Si aparece una ventana pidiendo que reinicie el ordenador, siga las instrucciones de la pantalla y reinicie el ordenador.

### Conexión a un dispositivo

- 7 Conecte el dispositivo directamente al ordenador mediante un cable USB.**  
Asegúrese de no conectarlo a un hub USB.
- 8 Encienda el dispositivo (si tiene interruptor de alimentación).**  
**Windows XP**  
Se abrirá la ventana “Asistente para hardware nuevo encontrado”. Ir directamente al paso 9.  
**Windows Vista/Windows 7**  
Ir directamente al paso 12.
- 9 Si aparece el mensaje “¿Puede conectarse Windows a Windows Update para buscar software?” en la mitad de la ventana, seleccione “Esta vez no” y haga clic en [Siguiente].**
- 10 Confirme que se ha seleccionado “Instalar automáticamente el software” y haga clic en [Siguiente].**
- 11 Cuando la instalación haya terminado, haga clic en [Finalizar].**

## Confirmación de la instalación

---

- 12** Abra la ventana “Administrador de dispositivos” como sigue.

**Windows XP**

Haga clic en [Inicio] → [Panel de control] → ([Rendimiento y mantenimiento]) → [Sistema] → ficha [Hardware] → [Administrador de dispositivos]

**Windows Vista/Windows 7**

Haga clic en [Inicio] → [Control Panel] → ([Hardware y sonido]) → [Administrador de dispositivos]

- 13** Haga clic en la marca [+] o en la marca [>] al lado de “Dispositivos de sonido, vídeo y juegos”.

- 14** Confirme que aparece en la lista el nombre de dispositivo que está utilizando.

La instalación del Yamaha Steinberg USB Driver ya ha finalizado.

## Mac

---

### Instalación

---

- 1** Apague el ordenador.
- 2** Desconecte todos los dispositivos USB del ordenador, excepto el ratón y el teclado.
- 3** Inicie el ordenador y acceda a la cuenta del administrador.
- 4** Haga doble clic en “Yamaha Steinberg USB Driver.mpkg.” en el archivo comprimido que ha descargado.
- 5** Siga las instrucciones de la pantalla para instalar el software.
- 6** Cuando haya finalizado la instalación, haga clic en [Reiniciar] para reiniciar el ordenador.

### Conexión a un dispositivo

---

- 7** Conecte el dispositivo directamente al ordenador mediante un cable USB.  
Asegúrese de no conectarlo a un hub USB.
- 8** Encienda el dispositivo (si tiene interruptor de alimentación).

### Confirmación de la instalación

---

- 9** Abra la ventana “Instalación de Audio MIDI” como sigue.

Haga clic en [Macintosh HD] → [Aplicaciones] → [Utilidades] → [Instalación de Audio MIDI]

- 10** Confirme que aparece en las listas siguientes el nombre de dispositivo que está utilizando.

**Mac OS X 10.5**

En “Propiedades de:”

**Mac OS X 10.6**

En la columna de la izquierda

La instalación del Yamaha Steinberg USB Driver ya ha finalizado.

# Cambiar los ajustes de los controladores

## Windows

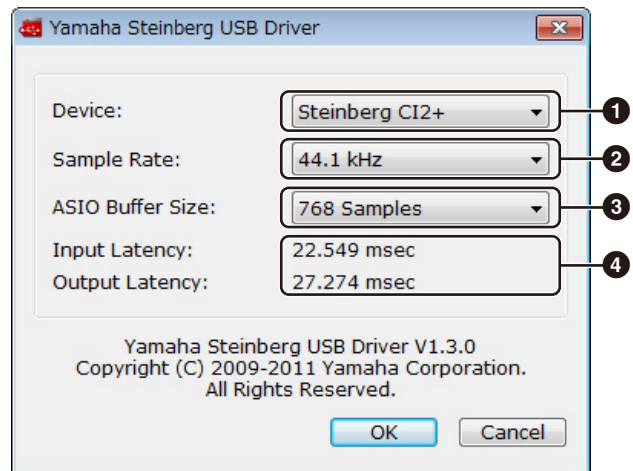
Puede cambiar la configuración del controlador desde el panel de control del controlador.

### Abrir el panel de control del controlador

Utilice uno de los siguientes métodos para abrir el panel de control del controlador.

- Seleccione [Inicio] → [Panel de control] → [Hardware y sonido (o [Dispositivos de sonido, audio y voz])] y, a continuación, haga clic en [Yamaha Steinberg USB Driver].
- Si utiliza la serie Cubase serie 5.1 o posterior, desde el campo Dispositivo de la ventana Configuración de dispositivos (a la que se accede a través de [Dispositivo] → [Configuración del dispositivo...]) de Cubase, seleccione "Yamaha Steinberg USB ASIO" y, a continuación, haga clic en "Panel de control".

### Panel de control del controlador



#### ❶ Dispositivo

Seleccione el dispositivo utilizando un controlador ASIO. Esta función está disponible cuando se conectan al ordenador dos o más dispositivos compatibles con el Yamaha Steinberg USB Driver.

#### ❷ Sample Rate

Especifica la velocidad de muestreo del dispositivo compatible con el Yamaha Steinberg USB Driver.

#### ❸ ASIO Buffer Size

Determina el tamaño de búfer del controlador ASIO.

#### ❹ Input Latency / Output Latency

Indica el tiempo de retardo para la entrada/salida de audio en unidades de milisegundo. La latencia de audio varía según el valor del tamaño de búfer ASIO. Cuanto más bajo sea el valor del tamaño de búfer ASIO, menor será el valor de la latencia de audio.

## Mac OS X

---

La configuración del controlador normalmente se ajusta mediante la ventana de configuración del controlador de audio de la aplicación. En esta sección se describe cómo cambiar la configuración del controlador utilizando Cubase como ejemplo.

### Cambio de la velocidad de muestreo (en Cubase)

---

Abra la ventana "Configuración del proyecto" (desde [Proyecto] → [Configuración del proyecto]) y, a continuación, cambie la "Sample Rate" en la ventana que aparece.

### Cambio del tamaño de búfer (en Cubase)

---

Desde el campo Device de la ventana Device Setup (a la que se accede desde [Dispositivo] → [Configuración del dispositivo...]), seleccione "(nombre de dispositivo)" y, a continuación, haga clic en "Panel de control". Cambie el "Tamaño del buffer" en la ventana que aparece.

#### CONSEJO

##### Configurar el tamaño del buffer del controlador de audio

El ruido que se produce al usar aplicaciones de audio como el software DAW podría afectar a la grabación y a la reproducción de audio. En la mayoría de los casos puede resolver estos problemas ajustando el tamaño del búfer del controlador de audio (el tamaño de la memoria utilizada para almacenar temporalmente los datos y así evitar una reproducción intermitente).

Si el tamaño de búfer es mayor, se reduce la carga en la CPU del ordenador pero se genera latencia (retraso) al grabar o reproducir; si se reduce el tamaño, se producen ruidos o cortes de sonido. Compruebe que el tamaño de búfer está configurado correctamente en función del rendimiento del ordenador, el número de pistas de audio/MIDI que se graban o reproducen con el software DAW, el número de software plug-in, etc.

# Desinstalar el software

## Windows

- 1 Desconecte del ordenador todos los dispositivos USB, excepto el ratón y teclado.**
- 2 Acceda a la cuenta del Administrador.**  
Cierre todas las aplicaciones y ventanas abiertas.
- 3 Abra la ventana de desinstalación efectuando el siguiente procedimiento.**  
(Windows Vista / Windows 7)  
En el menú Inicio, seleccione [Panel de control] → [Desinstalar un programa] para acceder al panel "Desinstalar o cambiar este programa".  
  
(Windows XP)  
Desde el menú Inicio, seleccione ([Configuración] → [Panel de control] → [Agregar o quitar programas] para abrir la ventana Agregar o quitar programas. Haga clic en la opción "Cambiar o quitar programas" que verá en la esquina superior izquierda.
- 4 Seleccione "Yamaha Steinberg USB Driver" en la lista.**
- 5 Para desinstalar, efectúe el siguiente procedimiento.**  
(Windows Vista / Windows 7)  
Haga clic en [Desinstalar] / [Desinstalar o cambiar]. Si se abre la ventana "Control de cuentas de usuario", haga clic en [Continuar] o [Sí]. Siga las instrucciones que aparecen en la pantalla para desinstalar el software.  
  
(Windows XP)  
Haga clic en [Cambiar o quitar] / [Quitar]. Siga las instrucciones que aparecen en la pantalla para desinstalar el software.

## Mac OS X

Quite los siguientes archivos y carpetas del disco de arranque (que suele ser el disco duro de Macintosh).

```
/System/Library/Extensions
    YamahaSteinbergUSBAudio.kext
/Application/Yamaha/USBDriver/
    Yamaha Steinberg USB Control Panel.app
/Library/PreferencePanes/
    Yamaha Steinberg USB.prefPane
/Library/Preferences/
    com.yamaha.YamahaSteinbergUSBDriver.plist
/Library/Audio/MIDI Drivers/
    YamahaSteinbergUSBMIDI.plugin
/Library/Audio/MIDI Devices/Yamaha/Images/
    USB_1500.tiff
    USB_1502.tiff
    USB_1503.tiff
/Library/Receipts/
    YamahaSteinbergUSBAudioDriver.pkg
    YamahaSteinbergUSBControlPanel.pkg
    YamahaSteinbergUSBDriverplist.pkg
    YamahaSteinbergUSBMIDIPlugIn.pkg
    YamahaSteinbergUSBMIDIIcon.pkg
    YamahaSteinbergUSBPrefPane.pkg
```

## Solución de problemas

### No hay sonido.

---

- ¿Los cables del altavoz están correctamente conectados?
- ¿Se ha producido algún cortocircuito en los cables del altavoz?
- ¿Los mandos de volumen de las fuentes, dispositivos de audio, software de aplicación, sistema operativo del ordenador, etc. están correctamente ajustados?
- (Solamente Windows) ¿Está silenciada la salida de sonido del sistema operativo del ordenador?
- ¿Está ejecutando varias aplicaciones simultáneamente?  
Cierre todas las aplicaciones que no esté utilizando.

### Se producen ruidos o el sonido es intermitente o está distorsionado.

---

- ¿Cumple su ordenador los requisitos de sistema?  
Consulte "Requisitos del sistema para el software" en las Notas sobre la versión que se incluyen.
- ¿Está correctamente configurado el valor de tamaño de búfer del Yamaha Steinberg USB Driver?  
Consulte "Cambiar los ajustes de los controladores" en la página 4.
- ¿Están funcionando simultáneamente otras aplicaciones, controladores de dispositivo o dispositivos USB (escáneres, impresoras, etc.)?  
Cierre todas las aplicaciones que no esté utilizando.
- ¿Está reproduciendo un gran número de pistas de audio?  
El número máximo de pistas de audio que podrá reproducir simultáneamente dependerá del rendimiento del ordenador que esté utilizando. Si se superase la capacidad del ordenador, es posible que la reproducción sea intermitente.
- ¿Está grabando o reproduciendo secciones largas y continuas de audio?  
La capacidad de procesamiento de audio del ordenador depende de una serie de factores, como la velocidad de la CPU y el acceso a dispositivos externos.
- ¿Está funcionando el adaptador de red?  
Desactive el adaptador de red "sospechoso". Algunos adaptadores de red pueden generar interferencias.